

L'ÉVEIL CAMPAGNARD

SAINT-MARC-DE-FIGUERY



Volume 25, numéro 1, 27 janvier 2025

"Des actions communes pour un avenir fort."



La Nouvelle Adresse 2082 route 111 est

AMOS



TOYOTA



- ▶ **Alignement**
- ▶ **Lave-Auto sans contact**
- ▶ **Remplacement de pare-brise**
- ▶ **Département d'esthétique à la fine pointe de la technologie**

Mécanique générale 

Garantie GRATUITE
10 ANS / 400 000 KM
sur toutes les marques



819.732.7000

AMOSTOYOTA.COM

AMOS



**Le plus gros inventaire
d'occasion de la région**

100% 
RECOMMANDABLE

TABLE DES MATIÈRES

Provenance des photos de la page couverture:
Jean-Claude Périgny, Francesca Blais et Jocelyne Bilodeau.

Table des matières	3
Section paroissiale/Nécrologie.....	4
Mot du maire.....	7
Section municipale/Info-budget/Info-citoyen.....	8
Info-gestion des matières résiduelles.....	12
Info-sécurité.....	13
Info-pompier.....	14
Info-santé.....	15
Info-bibliothèque.....	16
Info-scolaire.....	17
Conseils projets de construction.....	18
Section des nouvelles.....	19
Section des communiqués.....	24
Calendrier détachable.....	30

Nous vous invitons à communiquer avec l'une des personnes de l'équipe du journal pour participer à sa conception.

Les personnes-ressources sont :
Jocelyne Bilodeau, coordonnatrice
819-732-8601, poste 110
agentededveloppement@saint-marc-de-figuery.org

Martine Lachaine, responsable de la section municipale : 819-732-8501, poste 102

Johanne Sabourin, responsable de la section paroissiale : 819-732-6769

Irène Breton, support à la correction

Vous avez un article ou une information à transmettre, voici nos coordonnées :

L'Éveil campagnard
162, chemin des Prés
Saint-Marc-de-Figuery (Québec) J0Y 1J0
Téléphone : 819-732-8601, poste 110
Télécopieur : 819-732-4324
Courriel: municipalite@saint-marc-de-figuery.org
Site Internet : saint-marc-de-figuery.org/

Ce journal est distribué gratuitement dans tous les foyers de Saint-Marc-de-Figuery. Coût abonnement pour les non-résidants 50 \$/an.

	<i>DATES DE LA RÉCEPTION DES TEXTES</i>	<i>DATES DE PUBLICATION DU JOURNAL</i>
Janvier 2025	21 janvier 2025	27 janvier 2025
Février 2025	18 février 2025	24 février 2025



**USINAGE DE PRÉCISION • SOUDURE
MÉCANIQUE INDUSTRIELLE
VENTE D'ACIER AU DÉTAIL
SERVICE DE COMPTABILITÉ**

FERABI INC.

Courriel : ferabi@ferabi.com
www.ferabi.com

Rémi Lantagne, Président
Tél. : 819 732-4328 • Téléc. : 819 732-8980
2186, Route 111 Est, Amos (Québec) J9T 3A1

SECTION PAROISSIALE



INTENTIONS DE MESSES ET CÉLÉBRATIONS DE LA PAROLE DE FÉVRIER 2025

Dimanche 2 février à 9 h 30 :

Marie-Josephe Girard
Frankie Girard

Dimanche 9 février à 9 h 30 :

Célébration de la Parole

Dimanche 16 février à 9 h 30 :

Marjolaine Laroche
Lorraine Laroche et Gilles Roy

Dimanche 23 février à 9 h 30 :

Célébration de la Parole

Lampes du sanctuaire pour le mois de FÉVRIER 2025:

Semaine du 2 février :

Une paroissienne / Intentions personnelles

Semaine du 9 février :

Jocelyne Mongrain / Intentions personnelles

Semaine du 16 février :

Une ancienne paroissienne / Intentions personnelles

Semaine du 23 février :

Aucune intention donnée

HEURE D'ADORATION

Tous les jeudis à 19 h

LA PREMIÈRE COMMUNION des jeunes de la catéchèse :

Le dimanche 19 janvier 2025 nos jeunes ont fait leur première Communion.

Dans la simplicité nous avons célébré cet événement important dans la vie chrétienne autant pour le jeune que pour la communauté.

Nous remercions tous ceux qui ont contribué par leur prière pendant le temps de la préparation des enfants, les parents qui ont accompagné leur enfant, les catéchètes, la communauté chrétienne qui a accueilli ces jeunes.

Nous remercions notre évêque Mgr Guy Boulanger qui a célébré la messe, la chorale pour leurs chants, la lectrice de la Parole de Dieu et toute l'assemblée présente, parents, amis...

Voici les noms des jeunes communiant

Flavie Cimon	Léa St-Laurent
Raphaëlle Cimon	Luka St-Laurent
Émily Grignon	Thomas Lapointe
Étienne Grignon	Alyssia Lapointe
Léonard Laroche	Emrick Lapierre

Merci pour votre assiduité à assister aux catéchèses.

Au plaisir de vous revoir pour la préparation à la confirmation.

Que le Seigneur vous bénisse et vous comble de joie!

EN ROUTE VERS LA CONFIRMATION

Les catéchèses débuteront le dimanche 26 janvier 2025 et la Confirmation est prévue pour le 25 mai 2025

Prions l'Esprit Saint pour qu'une Nouvelle Pentecôte d'Amour descende sur le monde.

NÉCROLOGIE

BRETON, Philippe
1981 - 2024



Est décédé le 25 décembre 2024 à l'âge de 43 ans, M. Philippe Breton, domicilié à Saint-Marc-de-Figuery, fils de feu Roger Breton et de Marielle Roy.

Outre sa mère, M. Breton laisse dans le deuil ses enfants: Félix, Amélie, Malik et Andréane; la mère de ses enfants : Eugénie Côté; ses frères et sa sœur: **Martin (Madeleine Lévesque)**, Darcy (Karine Jean), **Valérie (Jacques Parent)**, **Mathieu (Valérie Bernier)** et **Alexandre (Éléna Lacoursière)**; ses filleules Jorane et **Sara-Maude**; ses neveux et nièces : Laura, Marc-Antoine, Audrey, Maïka, **Émile, Justin, Olivier, Thomas, Anne-Marie, Ève, Léa-Jade, Rosalie, Élisabeth, Danahève et Laurent**, ses oncles et ses tantes, ses cousins et cousines ainsi que de nombreux parents et amis (es).

M. Breton a été exposé à la Coopérative funéraire de l'Abitibi du 141 rue Principale Nord à Amos le vendredi 3 janvier 2025, de 14 h à 17 h et de 19 h à 22 h, ainsi que le samedi 4 janvier 2025, de 9 h à 9 h 45. Les funérailles ont eu lieu le samedi 4 janvier 2025 à 10 h 30 en l'église Saint-Marc-de-Figuery. L'inhumation aura lieu au cimetière de St-Marc de Figuery à une date ultérieure.

**FORTIN GAGNÉ,
Juliette**
1926 - 2024



Est décédée à l'Hôpital d'Amos le 31 décembre 2024 à l'âge de 98 ans, Madame Juliette Gagné, domiciliée à Amos, fille de feu Ludger Gagné et de feu Maria Heins, épouse de feu Roland Fortin.

Madame Gagné laisse dans le deuil ses enfants : feu Yves (feu Jacqueline), Louise (Yvon), Diane (Yvon), Hélène et **Richard (Claudette)**; ses 9 petits-enfants : Sylvain, Nathalie, Sandra, Francis, Dominic, François, Isabelle, Sébastien et Jean-Michel; ses 23 arrière-petits-enfants; 7 arrière-arrière-petits-enfants; ses frères et soeurs; ses beaux-frères et belles-sœurs; ses neveux et nièces, ainsi que de nombreux parents et amis (es).

Madame Gagné a été exposée à la Coopérative funéraire de l'Abitibi du 141 rue Principale Nord à Amos le jeudi 9 janvier 2025, de 13 h à 16 h. La cérémonie d'adieu a eu lieu à la chapelle de La Coopérative à 16 h. L'inhumation aura lieu au cimetière d'Amos à une date ultérieure.

**AUDET DROLET,
Lucienne**
1930 - 2025



Est décédée à l'Hôpital d'Amos le 3 janvier 2025 à l'âge de 94 ans, Mme Lucienne Audet, domiciliée à Amos, fille de feu Joseph Audet et de feu Georgianna Fradet, épouse de feu André Drolet.

Mme Audet laisse dans le deuil ses enfants: René (feu Guy-Ann Parent), feu Guy (Johanne Viens), Sylvie, Ghislain (Diane Talbot), **Rémi (Thérèse Veillette)** et Martin (Pascale Boilard); ses petits-enfants: Jenny (Julien), Nicolas (Mariline), Andrée-Ann (François), Émylie (Simon), Karine (Pascal), Nathalie (Éric), Jessica (Martin), Véronique (Frédéric), Éric (Leslie), Valérie (David), Mathieu (Catherine), **feu Catherine, Adam (Joannie)**, Marie-Pier, Marielle (Guillaume) et Raphaël; ses arrière-petits-enfants : Ashley, Cloé, Koraly, Alexis, Joseph, Rose-Aimée, Laurent, Loïk, Malyk, Liamm, Khiana, Élyanna, Meg-Ann, Félix, Antoine, Mathis, Théo, Éthan, Lauralee, Tyler, Mason, Mylan, Yuri, **Arielle, Sophia-Rose** et Norbert; ses beaux-frères et belles-sœurs; ses neveux et nièces ainsi que de nombreux parents et amis (es).

Mme Audet a été exposée à la Coopérative funéraire de l'Abitibi du 141 rue Principale Nord à Amos le vendredi 24 janvier 2025, de 14 h à 17 h et de 19 h à 22 h, samedi 25 janvier 2025, de 9 h à 10 h. Les funérailles ont eu lieu le samedi 25 janvier 2025 à 10 h 30 à la Cathédrale Ste-Thérèse-d'Avila d'Amos. L'inhumation aura lieu au cimetière d'Amos à une date ultérieure.

NÉCROLOGIE

**SIMARD
BOUDREAU,
Clémence**
1930 - 2025



Est décédée à l'Hôpital d'Amos le 3 janvier 2025 à l'âge de 94 ans, Mme Clémence Simard Boudreau, domiciliée à Amos, fille de feu Stanislas Simard et de feu Émilienne Rannou, épouse de feu Guy-Réal Boudreau.

Mme Simard Boudreau laisse dans le deuil ses enfants: Agathe (Pierre Charbonneau), Monique (Luc Lemay), Luc (Lucie Bourassa), Danielle, feu Clément, feu Michelle (Denis Morneau) et Paul (Thuy Cindy Tran et ses filles : Emylee et Rebecca); ses petits-enfants: Andrée-Anne (Quentin Horn), **Antoine, Marc Olivier (Sarah Szabadkai)**, Camille (Antoine Nolet-Godbout) et leur père **René Trudel**, Laurence (Jean-Philippe Chartrand), Nathan et sa mère Nathalie D'Astous; ses trois arrière-petites-filles: Béatrice, Léa et Francesca ainsi que de nombreux filleuls(es), parents et amis (es).

Elle était la sœur de : feu Jean (feu Rose-Aimée Paquette), feu Paul (Isabelle Lagrange), Simon (feu Suzanne Neveu), feu Eugène (feu Annette Doiron), feu Yves (Chantal Mayer) et feu Monique (Fernand Bélanger); La belle-sœur de Gisèle Boudreau (Lucien Bourassa), feu Martial (Irène Côté), feu Ginette (feu Clément Vigneault) et Michel (Murielle Couture).

Mme Simard Boudreau sera exposée à la Coopérative funéraire de l'Abitibi du 141 rue Principale Nord à Amos le vendredi 7 février 2025, de 14 h à 17 h et de 19 h à 21 h. Les funérailles auront lieu le samedi 8 février 2025 à 10 h 30 à la Cathédrale Ste-Thérèse-d'Avila d'Amos. L'inhumation aura lieu au Cimetière d'Amos à une date ultérieure.

**LACHAPELLE,
Florida**
1933 - 2024



Est décédée le 26 novembre 2024 à l'âge de 91 ans. Madame Florida Lachapelle domiciliée à St-Eugène-de-Guigues, épouse de feu Emmanuel Côté, de St-Eugène-De-Guigues

Elle laisse dans le deuil ses enfants: Lise (Gérald Beaupré), **Claire (Denis Bédard)**, Gilberte (Florent Cloutier), Joanne (Guy Bouthillette), Guylaine (Rémi Lafrenière), Ginette (Simon Bergeron), Laurier (Chantal Cimon); ses 18 petits-enfants ainsi que 17 arrière-petits-enfants. Elle laisse aussi dans le deuil ses soeurs: Denise (feu Aurèle Deault, Huguette (feu Henri Larochelle) ainsi que plusieurs neveux et nièces et amis.

Elle est partie rejoindre son époux Emmanuel, ses parents Léo Lachapelle et Marie Doire, ses beaux-parents, Oscar Côté et Clarina Fournier, ses frères Jean-Claude (feu Jeannine Goudreault), Léo-Paul (feu Brigitte Falardeau), Sylvio, sa soeur Angèle (Gérard Roy) ainsi que son petit-fils Danny Brassard.

Parents et amis ont été invités à se joindre à eux pour se recueillir le jeudi 12 décembre 2024 de 18 h 30 à 21 h 30 et le vendredi de 9 h à 11 h au sous-sol de l'Église de St-Eugène-De-Guigues. Les funérailles ont suivi à l'Église de St-Eugène-De-Guigues à 11 h.

SA-PEINT MOBILE INC.
INDUSTRIEL
COMMERCIAL
SABLAGE (JET DE SABLE)
PEINTURE DE TOUT GENRE
RBQ : 5683-8220-01
JONATHAN BOUTIN
819 442-0825

Multi
Services
MAXX
9280-9375 Québec Inc.

Installation et Réparation:
• Pavé-uni
• Murets (blocs)
• Bordures
• Clôtures
• Terrassement
• Dégagement de terrain boisé
• Autres projets extérieurs

*** NOUVEAU ***
Installation de pieux
(remise, spa, gazebo, etc.)
ESTIMATION GRATUITE
Marco Nolet 819-442-1224

SECTION MUNICIPALE



Mot du maire

Bonjour à tous(tes),

Je veux profiter de l'occasion même si nous sommes à la fin de janvier pour vous souhaiter à tous et à toutes une bonne année 2025 remplie de santé. Nous avons eu notre séance du conseil le 13 janvier dernier. Comme d'habitude, nous avons adopté différentes résolutions. Je vous invite à regarder les pages suivantes qui vous donneront un bon aperçu des points discutés à notre séance. De plus, je tiens à souligner que Mme Johanne Sabourin a été nommée représentante municipale au comité des Festivités Champêtres. Fait à noter, nous célébrerons cette année le 25^e anniversaire.



Aussi, une demande d'aide financière sera présentée au ministère de la Sécurité publique pour la formation de nos pompiers. Nous avons d'importants besoins dans ce domaine sans parler de la priorité de maintenir ce service primordial pour nous tous. Sanimos a débuté la collecte des matières recyclables au début du mois. Nous sommes conscients que ceci génère encore une fois des changements d'habitudes et nous vous demandons votre compréhension.

L'année 2024 aura été l'année de la concrétisation d'un projet attendu depuis longtemps. Nous pouvons vous confirmer que les travaux au Centre Récréatif Dominic-Boutin sont pratiquement terminés. Il restera quelques modifications à faire à la suite de l'inspection de prise de possession. Nous sommes en attente du matériel commandé pour le bâtiment de service dont, entre autres, les bancs. La patinoire a été mise en fonction rapidement grâce à l'effort de certains de nos citoyens bénévoles. Je tiens à souligner leur bon travail ainsi que leur implication exemplaire. Ceci représente bien la fierté des gens dans ce projet! Je profite de l'occasion pour vous faire une brève rétrospective. Le projet aura été réalisé dans les temps et sans dépassement de coûts majeurs. Nous avons pris la décision d'ajouter des pieux pour la section nord et sud. Aussi, nous avons ajouté la structure d'acier et fermé le mur nord ainsi qu'une partie du mur ouest tenant compte qu'il était moins coûteux de procéder au moment où nous avions les monteurs d'acier. Pour le mur sud, il sera désormais possible dans le futur de le fermer tenant compte que la structure requise est en place. Enfin, nous avons ajouté un réservoir d'eau, ce qui permet d'être beaucoup plus efficace au moment de faire la glace.

Je tiens à remercier sincèrement Jean-Claude Périgny, Alain Boutin et toute leur équipe pour leur travail acharné au fil des années dans la collecte de fonds. Je tiens à remercier également toute l'équipe municipale ainsi que les membres du conseil pour leur travail relié à ce projet et lors des nombreuses rencontres. Nous pouvons être fiers lorsque l'on aperçoit notre infrastructure à la sortie du village.

Enfin, je vous souhaite un bon hiver et soyez prudents dans la pratique de vos activités.

Vivre Saint-Marc-de-Figuiery!

André Rioux

SECTION MUNICIPALE



Municipalité de Saint-Marc-de-Figuery COMPTE-RENDU DE LA SÉANCE DU CONSEIL MUNICIPAL

www.saint-marc-de-figuery.org

Voici un résumé des décisions du conseil municipal adoptées lors de la séance ordinaire du 13 janvier 2025.

1. Adoption du procès-verbal de la séance ordinaire tenue le 2 décembre 2024 ainsi que les procès-verbaux des séances extraordinaires tenues le 16 décembre 2024 ;
2. Les élus ont unanimement décidé de demander au Parti libéral du Canada, au Parti conservateur du Canada, au Nouveau parti démocratique du Canada et au Bloc Québécois d'inclure dans leur plateforme électorale pour la prochaine élection fédérale l'obligation pour la totalité des compagnies de services cellulaires de conclure des ententes d'itinérance afin que les clients de services cellulaires, peu importe leur fournisseur, puissent bénéficier de la présence de sites cellulaires dans la région où ils se trouvent;
3. Le conseil accepte la demande de la Corporation de développement socio-économique de Saint-Marc-de-Figuery consistant à désigner le lieu de conservation des archives soit la Maison du Citoyen situé au 10, avenue Michaud à Saint-Marc-de-Figuery;
4. Les membres du conseil ont résolu à l'unanimité de nommer Madame Johanne Sabourin comme représentante municipale sur le comité des Festivités Champêtres;
5. Les élus acceptent de commanditer à 50 % le coût de la salle pour la session hiver du cours de danse, soit pour 175\$;
6. Le conseil a résolu de faire une commandite de 50 \$ pour la Ressource pour personnes handicapées;
7. Les membres du conseil adoptent le règlement de gestion contractuelle;
8. Les élus ont unanimement résolu d'adopter le 2^e projet de règlement sans modification ainsi que le règlement 2024-274 intitulé plan d'urbanisme;
9. Le conseil a pris la décision d'octroyer le contrat des tests de station de pompage et du bassin à H²LAB pour 2025;
10. Les membres du conseil ont pris la décision de présenter une demande d'aide financière dans le cadre du Programme d'aide financière pour la formation des pompiers et des pompières au ministre de la Sécurité publique et de transmettre cette demande à la MRC;
11. Les élus acceptent l'offre de 700 \$, de Monsieur Jocelyn Bérubé, concernant l'appel de proposition mettant en vente un réservoir d'expansion qui ne servait plus;
12. Le MTQ a versé une compensation de 95 987 \$ pour l'entretien du réseau routier local pour l'année civile 2024 dans le cadre du Programme d'aide à la voirie locale (PAVL) volet entretien du réseau routier. Les compensations distribuées à la Municipalité visent l'entretien courant et préventif des routes locales 1 et 2 ainsi que les éléments des ponts, situés sur ces routes, dont la responsabilité incombe à la Municipalité. Le conseil a résolu à l'unanimité d'informer le ministère des Transports, de la Mobilité durable et de l'Électrification des transports de l'utilisation des compensations visant l'entretien courant et préventif des routes locales 1 et 2 ainsi que les éléments des ponts, situés sur ces routes, dont la responsabilité incombe à la Municipalité, conformément aux objectifs du Programme d'aide à la voirie locale;
13. Les membres du conseil acceptent que Madame Jocelyne Bilodeau, agente de développement, participe à la formation « Nourrir ensemble »;
14. Une demande d'appui a été faite à la Municipalité de Saint-Marc-de-Figuery pour qu'il y ait un changement de zonage au schéma d'aménagement pour les lots 6 568 403 et 6 568 404. La Municipalité est en faveur de la demande pour changer le zonage de ces deux lots ce qui permettrait la construction d'une résidence. Toutefois, si le changement a lieu, afin de pouvoir construire, le projet devra être conforme à la disposition du règlement 221 relatif aux conditions de délivrance du permis de construction; le terrain sur lequel doit être érigée la construction doit être adjacent à une rue publique.
15. Les membres du conseil ont accepté unanimement d'adopter les dépenses du mois de décembre 2024 et celles prévisibles de janvier 2025;

Pour plus d'informations, vous pouvez consulter les procès-verbaux sur le site Internet de la municipalité :

<https://www.saint-marc-de-figuery.org/fr/vie-municipale/conseil-municipal/proces-verbaux-et-ordres-du-jour/>

PROCHAINE RÉUNION DU CONSEIL, LUNDI LE 3 FÉVRIER 2025 À 19 H 30 AU 10 AVENUE MICHAUD

INFO-BUDGET – LISTE DES CHÈQUES – DÉCEMBRE 2024

# Chèque	Nom	Description	Montant
L2400102	TÉLÉBEC LTÉE	Téléphone octobre	188,55 \$
L2400103	MINISTÈRE DU REVENU DU QUÉBEC	DAS novembre	6 314,38 \$
L2400104	RECEVEUR GÉNÉRAL DU CANADA	DAS novembre	2 350,96 \$
L2400105	RÉGIME RETRAITE EMPLOYÉS MUNICIPAUX QC.	Fonds de pension	2 353,28 \$
L2400106	VIDÉOTRON	Internet bureau	80,43 \$
L2400107	VISA DESJARDINS	Cartes cadeaux employés, produits nettoyants (centre	774,31 \$
L2400108	BELL MOBILITE	Cellulaire voirie	52,34 \$
L2400109	TÉLÉBEC LTÉE	Téléphone novembre	176,54 \$
L2400110	HYDRO-QUÉBEC	PP2	190,40 \$
C2400173	BÉTON FORTIN INC.	Nivelage, ponceau chemin des collines	33 682,66 \$
C2400174	CORPORATION DÉVELOPPEMENT ST-MARC	Remboursement facture	160,00 \$
C2400175	FABRIQUE DE ST-MARC	Don bingo-dindes	50,00 \$
C2400176	SERVICE DES INCENDIES DE ST-MARC	Formation, déplacement	6 200,00 \$
C2400177	BMR BERGERON ET FILLES	Mèches, écrous, tiges	154,15 \$
C2400178	COMBEQ	Adhésion annuelle	436,91 \$
C2400179	FQM ASSURANCES INC.	Assurance municipalité	24 664,52 \$
C2400180	LES INSTALLATIONS SPORTIVES AGORA INC.	Bandes de patinoires	62 569,40 \$
C2400181	MILL VITRES D'AUTOS	Batteries fermette	167,76 \$
C2400182	NADEAU GESTION DE PROJET INC.	Surveillance de chantier	718,59 \$
C2400183	JACQUES RIOPEL	CCU	100,00 \$
C2400184	JEAN-CLAUDE PÉRIGNY	CCU	25,00 \$
C2400185	RÉAL NOLET	CCU	100,00 \$
C2400186	SIMARD MARLÈNE	CCU	125,00 \$
C2400187	DESJARDINS SÉCURITÉ FINANCIÈRE - ASSURANCES	Assurance collective	1 329,25 \$
C2400188	PLOMBERIE GERMAIN ROY INC.	Entretien et réparation réservoir mazout	742,32 \$
C2400189	C.D. BOUTIN	Gaz, diesel, timbres	551,85 \$
C2400190	VILLE D'AMOS	Site d'enfouissement	4 114,71 \$
C2400191	LES CONSTRUCTIONS BENOIT DOYON INC.	Versement travaux	181 199,60 \$
P2400211	GESTION P. MINO TANSERY INC.	Balais, armoire, cadenas	233,34 \$
P2400212	MICROAGE ABITIBI-TÉMISCAMINGUE	Problème ordinateur	126,66 \$
P2400213	MUNICIPALITÉ DE LANDRIENNE	Versement collecte des matières	22 448,22 \$
P2400214	FERABI INC.	Pièce pour bande de patinoire	1 592,40 \$
P2400215	LAROCHE BUREAUTIQUE	Photocopies	491,26 \$
P2400216	LOCATION LAUZON AMOS INC	Pièce de tracteur	158,14 \$
P2400217	SÉCUR-ALERT INC.	Contrat annuel	195,46 \$
P2400218	BOIS TURCOTTE LTÉE	Brosses, clé, sac à ordures	90,86 \$
P2400219	KOMUTEL INC.	Alerte 9-1-1	149,47 \$
P2400220	EXCAVATION DGM INC.	Creusage de fossés patinoire	10 945,62 \$
P2400221	FQM	Assurance pompier	735,84 \$
P2400222	H ² LAB INC	Test PP2, Bassin octobre	375,51 \$
P2400223	IMPRIMERIE HARRICANA	Impression journal	624,31 \$
P2400224	LACHAINE MARTINE	Frais de déplacement novembre	64,00 \$
P2400225	AUDREY-ROSE LANTAGNE	Ménage Maison du Citoyen	90,00 \$

INFO-BUDGET – LISTE DES CHÈQUES SUITE – DÉCEMBRE 2024

# Chèque	Nom	Description	Montant
P2400226	PAPETERIE COMMERCIALE	Boite de feuilles	158,56 \$
P2400227	RP EXPRESS	Test station pompage	32,57 \$
P2400228	SANIMOS INC.	Frais disposition recyclage	791,61 \$
P2400229	PATRICIA VANDAL	Ménage bureau	105,00 \$
P2400230	JOCELYNE BILODEAU	Frais de déplacement, heure du conte	158,70 \$
P2400231	GESTION P. MINO TANSERY INC.	Vadrouille	45,71 \$
P2400232	MICROAGE ABITIBI-TÉMISCAMINGUE	Problème réseau	67,55 \$
P2400233	LOCATION LAUZON AMOS INC	Courroie tracteur	45,94 \$
P2400234	MUNICIPALITÉ DE LA CORNE	Frais tour télécommunication	327,06 \$
P2400235	DANIEL TÊTREAU	Aide au budget	1 494,68 \$
P2400236	BOIS TURCOTTE LTÉE	Tapis, déglaçant, clé	174,62 \$
P2400237	GOURDE STÉPHANIE	Frais de déplacement	105,00 \$
P2400238	H2LAB INC.	Test PP2/ Bassin novembre	375,51 \$
P2400239	LACHAINE MARTINE	Frais de déplacement décembre	64,00 \$
P2400240	AUDREY-ROSE LANTAGNE	Ménage Maison du Citoyen	70,00 \$
P2400241	LES MATÉRIAUX 3+2 LTÉE	Pelle, poubelle extérieur	222,48 \$
P2400242	PAPETERIE COMMERCIALE	Chemises, étiquettes laser	122,99 \$
P2400243	PETRONOR	Mazout caserne, Maison du Citoyen	3 368,66 \$
P2400244	RP EXPRESS	Transport test PP2	32,57 \$
P2400245	SANIMOS INC.	Frais de disposition du recyclage	732,97 \$
P2400246	PATRICIA VANDAL	Ménage bureau	30,00 \$
P2400247	ZIP LIGNES	Numéro civique	141,71 \$
TOTAL			376 373,34 \$

**NOTRE ÉQUIPE DE PROFESSIONNELS VOUS ACCOMPAGNE
DANS LE DÉVELOPPEMENT DE VOS PROJETS D'AFFAIRES!**

Services financiers - Accompagnement et suivi personnalisé

NOUS VOUS AIDONS À :

Acquérir ou démarrer une entreprise;
Préparer votre relève;
Moderniser vos équipements;
Acheter ou rénover un bâtiment;
Développer de nouveaux marchés;
Financer un fonds de roulement, etc.

COMMUNIQUEZ AVEC NOUS!

SADC HARRICANA

T. 819 732-8311 - sadc@sadc-harricana.qc.ca
www.sadc-harricana.qc.ca

 Développement économique Canada pour les régions du Québec
appuie financièrement la SADC

SADC

Société
d'aide au développement
des collectivités

HARRICANA

FONDS D'INVESTISSEMENT

300 000 \$

Prêt maximal par entreprise
Modalités de remboursement flexible
Taux de base + 2% minimum

STRATÉGIE JEUNESSE

5 000 \$ à 25 000 \$

Prêt personnel pour des entrepreneurs
âgés de 18 à 39 ans
Sans intérêt pour les 24 premiers mois



RAPPEL IMPORTANT

Consigne à respecter pour le bon déroulement des collectes

- **Les roues** de vos bacs doivent être **orientées vers la maison** et les **couvercles déneigés**. Les bacs qui ne seront pas positionnés correctement risquent d'être endommagés. Les bacs qui ne seront pas positionnés correctement ne seront pas ramassés;
- Vous devez laisser un espacement de **60 cm (2 pieds) entre chaque bac et tout autre objet** à proximité (poteaux, boîtes aux lettres, bancs de neige, etc.);
- **Rapprochez le plus possible vos bacs du bord de la route** pour que le camion puisse les atteindre avec son bras automatisé;
- Ne pas oublier de **mettre vos bacs** aux abords de la route **le soir précédent la collecte**, celle-ci débutera aux petites heures du matin.
- Après la collecte, vos bacs ne doivent pas demeurer sur le bord de la route.

N'oubliez pas que des changements ont eu lieu dans l'horaire des collectes. Les bacs verts et bruns sont ramassés les mardis toutes les 2 semaines et les bacs bleus sont ramassés les jeudis également toutes les 2 semaines.

Nous vous remercions de votre collaboration.



RENOUVELLEMENT DES MÉDAILLES

La période de renouvellement des médailles de chien est maintenant amorcée.



La date limite : 31 mars de chaque année.

- Coût : **15 \$ par chien par année**
- Mode de paiement : **Chèque ou argent comptant**
- Endroit Administration municipale située au 162, chemin des Prés à Saint-Marc-de-Figuiery
- Heures d'ouverture : du lundi au jeudi de 8 h à 16 h



Pour toute question ou information, contactez-nous par téléphone au (819) 732-8501 poste 101.

Vous pouvez obtenir une nouvelle médaille ou garder celle que vous aviez.



Si vous ne pouvez pas vous déplacer, vous pouvez mandater une personne de votre entourage.

Si vous désirez nous faire parvenir votre paiement par la poste, vous devrez ajouter un 2 \$ supplémentaire pour défrayer les coûts de retour de celle-ci.



N'oubliez pas **qu'il est obligatoire par la loi d'enregistrer votre chien** et qu'il en va de votre responsabilité.



PERMIS DE CONSTRUCTION

Quelle que soit la saison que vous choisissiez pour effectuer vos travaux de construction et/ou de rénovation, vous devez détenir un permis.

Si vous désirez effectuer des travaux prochainement, nous vous rappelons de prendre de l'avance et de faire votre demande le plus tôt possible.

L'inspectrice municipale a un délai de **30 jours** pour répondre à votre demande de permis, alors n'attendez pas à la dernière minute!



L'AVENIR
EST AU BRUN



DES
QUESTIONS ?

819 732-8501
819 732-8601

st-marc-de-figuery.org



RAPPEL

L'IMPORTANCE DU TRI DES MATIÈRES RÉSIDUELLES : UN GESTE À FORT IMPACT

À cette période de l'année, alors que nous générons souvent plus de déchets en raison des festivités et des réunions familiales, il est essentiel de rappeler l'importance de mettre les matières résiduelles dans le bon bac. Le tri à la source représente un geste concret qui peut entraîner des répercussions positives majeures sur les plans financier, environnemental et social. Voici pourquoi :

Impact financier

Un tri efficace permet de réduire les coûts liés à la gestion des déchets. En acheminant les matières organiques vers le compostage et en recyclant correctement les matériaux comme le papier, le carton, le plastique, et le verre, on diminue la quantité de déchets envoyés à l'enfouissement. Les frais d'enfouissement sont calculés en fonction du volume d'ordures, ce qui signifie que moins de déchets dans le bac vert se traduit par des économies pour la municipalité et, par extension, pour les contribuables.

Impact environnemental

Un tri rigoureux contribue directement à la réduction de notre empreinte écologique. Lorsqu'on recycle ou composte les matières au lieu de les enfouir, on limite la production de méthane, un gaz à effet de serre puissant, généré par la décomposition des déchets organiques en l'absence d'oxygène dans les sites d'enfouissement. De plus, le recyclage préserve les ressources naturelles en réutilisant des matériaux existants, réduisant ainsi la nécessité d'extraire de nouvelles matières premières.

Un tri efficace diminue également la pollution des sols, de l'air et de l'eau, protégeant ainsi les écosystèmes et la biodiversité.

Impact social

Le tri des matières résiduelles renforce le sentiment de responsabilité collective et contribue à créer des communautés plus engagées envers le développement durable. Il favorise également la création d'emplois dans les secteurs du recyclage, du compostage et de la gestion des déchets. Ces activités offrent des opportunités économiques locales tout en sensibilisant les citoyens à l'importance de consommer de manière responsable.

De plus, une bonne gestion des déchets améliore la qualité de vie en réduisant les nuisances liées aux sites d'enfouissement et en préservant la propreté des espaces publics.

Un geste simple, mais puissant

Mettre les matières résiduelles dans le bon bac peut sembler banal, mais ce geste individuel, répété par des milliers de personnes, peut avoir un impact considérable. C'est un moyen accessible à tous de contribuer à un avenir plus durable et de participer à la protection de notre environnement, tout en générant des bénéfices économiques et sociaux pour notre collectivité.

Ensemble, adoptons des habitudes responsables pour un impact positif durable!

Précautions à prendre en cas de tempête hivernale et de pluie verglaçante

La tempête hivernale est un phénomène météorologique causant d'importantes précipitations de neige combinées à d'autres conditions potentiellement dangereuses telles que de la pluie verglaçante, des vents forts, de la poudrière et du froid extrême. La pluie verglaçante est une bruine ou une pluie qui gèle au contact du sol et des objets exposés. Cette eau gelée forme une couche de glace transparente, appelée verglas, qui rend les chaussées et les trottoirs glissants. Les changements climatiques contribueront à augmenter la fréquence et l'intensité des tempêtes hivernales et des épisodes de pluie verglaçante.

Protection et prévention

Pour vous protéger contre les risques liés aux tempêtes hivernales et aux épisodes de pluie verglaçante, adoptez les mesures de prévention suivantes :

Avant l'hiver

- Achetez pour vos chaussures des dispositifs antidérapants tels que des crampons.
- Équipez-vous d'une pelle légère à manche ergonomique et d'autres pelles facilitant le déneigement telles que la pelle-traîneau et le pousse-neige qui permettent de déplacer la neige plutôt que de la lever.
- Faites ramoner votre cheminée.
- Vérifiez votre risque lié aux maladies cardiaques auprès de votre médecin avant de faire les efforts physiques que nécessite le pelletage.
- Munissez-vous de trousse d'urgence pour la voiture et la maison contenant de l'eau potable, de la nourriture non périssable, une lampe de poche, une couverture et des articles de premiers soins. Consultez les sections Préparer sa trousse d'urgence pour la maison et Se préparer à une urgence en voiture de la page Comment se préparer à la maison.
- Préparez votre véhicule pour l'hiver et, surtout, planifiez l'installation des pneus d'hiver avant les premières neiges.

Lors de l'annonce d'une tempête hivernale ou d'un épisode de pluie verglaçante

- Informez-vous adéquatement des conditions météorologiques à venir.
- Prévoyez vos déplacements à l'épicerie, par exemple, afin de réduire le plus possible vos sorties pendant ou peu après la tempête ou la pluie verglaçante.
- Prévoyez un éclairage d'appoint en cas de panne d'électricité (lampes de poche, chandelles).
- Ayez à votre disposition une quantité suffisante de médicaments d'ordonnance.
- Informez-vous de l'état de vos proches qui vivent seuls ou dans un secteur éloigné géographiquement.

Pendant et peu après la tempête

- Soyez prudent lors de vos déplacements à pied. Utilisez des dispositifs antidérapants, tels des crampons à enfiler sur les bottes, pour éviter de déraper sur les surfaces glissantes et vous blesser.
- Informez-vous des conditions routières avant de prendre la voiture.
- Adaptez votre conduite aux conditions routières, évitez les manœuvres brusques et réduisez votre vitesse. Consultez le site de CAA-Québec pour avoir davantage de conseils sur la conduite hivernale.
- Informez-vous de l'état de vos proches qui vivent seuls dans un secteur éloigné géographiquement.

Source : <https://www.quebec.ca/sante/conseils-et-prevention/sante-et-environnement/precautions-a-prendre-en-cas-de-tempete-hivernale-et-de-pluie-verglacante>



MARIO THIVIERGE & FILS

RBQ 5804-3506-1

Tirage de joints et peinture.

Travaux résidentiels, commerciaux
et industriels.

Anthony Thivierge

819-442-0143

Thivierge.anthony@gmail.com

LE DÉGAGEMENT DES SORTIES : EN HIVER, C'EST PRIORITAIRE !

En cas d'incendie, il est essentiel de pouvoir évacuer rapidement votre domicile. En hiver, l'accumulation de neige ou de glace dans vos sorties extérieures peut nuire à l'évacuation. Suivez ces quelques conseils pour une évacuation en toute sécurité :

- Après chaque chute de neige, déneigez vos sorties, vos balcons, votre terrasse et vos fenêtres.
- Assurez-vous que les fenêtres sont déneigées et dégelées. Une fenêtre coincée par la glace peut empêcher l'évacuation !
- Prévoyez un point de rassemblement accessible en hiver et visible des pompiers dès leur arrivée.
- Faites en sorte que les fenêtres pouvant servir de sorties de secours soient accessibles de l'intérieur pour un jeune enfant, et que celui-ci connaît la façon de les ouvrir et d'y accéder.
- Préparez un plan d'évacuation de votre domicile et exercez-vous à évacuer avec les membres de votre famille pour augmenter vos chances de sortir sains et saufs lors d'un incendie.



Source : Ministère de la Sécurité publique

**Un message du Service de prévention
incendie de la MRC d'Abitibi**



 MRCdAbitibi
mrcabitibi.qc.ca

582, 10^e Avenue Ouest, Amos (QC) J9T 1X3
T 819 732-5356
F 819 732-9617
mrc@mrcabitibi.qc.ca

**IMAGINER
DÉVELOPPER
RÉALISER**

CLD CENTRE LOCAL DE DÉVELOPPEMENT
ABITIBI

819 732-6918 - cldabitibi.com

HORAIRE – FÉVRIER 2025

LOCAL DE SANTÉ

SAINT-MARC-DE-FIGUERY

INFIRMIÈRE : Linda Leduc



SUR RENDEZ-VOUS SEULEMENT AU

819-732-3271, POSTE 4202

6 février 2025 : Prise de sang à Saint-Marc

- Prise de sang

25 février 2025 : La Corne

- Prise de sang

INTERVENANTE SOCIALE (SUR RENDEZ-VOUS)

Pour consulter un intervenant psychosocial, communiquer avec l'accueil psychosocial du CLSC au 732-3271.

LOCAL DE SANTÉ DE SAINT-MARC-DE-FIGUERY

Maison du Citoyen
10, avenue Michaud, 2^{ième} étage

**Téléphones : 819-732-8601, poste 125 ou
819-732-3271**

Les allergies graves et l'anaphylaxie

L'anaphylaxie : qu'est-ce que c'est?

Une allergie grave, ou anaphylaxie, est une riposte anormale du système immunitaire à la présence d'un déclencheur. Aussi appelé *allergène*, ce déclencheur est perçu (à tort, le plus souvent) comme indésirable et dangereux par le système immunitaire, qui libère alors des substances chimiques afin de protéger l'organisme contre cette « menace ».

Les signes et symptômes de l'anaphylaxie comprennent les suivants :

- une rougeur généralisée de la peau souvent accompagnée de démangeaisons importantes;
- un goût métallique ou des démangeaisons dans la bouche;
- une enflure de la gorge, des lèvres et de la langue, pouvant mener à une difficulté à parler ou à respirer;
- une chute soudaine de la tension artérielle accompagnée d'une augmentation du rythme cardiaque;
- une pâleur et une sensation soudaine de faiblesse, des étourdissements et une perte de conscience.

Les symptômes peuvent survenir dans les minutes ou les heures qui suivent l'exposition à un allergène. En très peu de temps, la réaction peut devenir potentiellement fatale. Elle se déroule parfois en deux étapes, une deuxième réaction pouvant apparaître jusqu'à 36 heures après la première.

Source : <https://www.brunet.ca/sante/conseils-sante/allergies-anaphylaxie/>



**Pharmacie Jean-Jacques Trépanier,
Sylvie Laliberté et Martine Gravel inc.**
Pharmaciens-propriétaires

Proximed



Membre affilié à :

J.-Jacques Trépanier, Sylvie Laliberté et
Martine Gravel, pharmaciens(nes)

41, 1^{re} Avenue Ouest

Amos (Québec)

Téléphone : 819-732-2641

J9T 1T7

Télécopieur : 819-732-3484

SERVICES :

Livraison

Prise de tension artérielle

Centre de diabète

Pilulier

Orthopédie et bas support sur mesure

Mise en seringue de l'insuline

Heures d'ouverture :

Lundi au mercredi : 9 h à 18 h

Jeudi au vendredi : 9 h à 21 h

Samedi : 9 h à 17 h

Dimanche : 14 h à 16 h

Une bibliothèque : un carrefour de savoirs et d'échanges

1. Une bibliothèque, ce n'est pas qu'un simple espace pour ranger des collections de livres. C'est un lieu vivant, un point de rencontre où les idées, les connaissances et les expériences humaines se croisent. C'est un espace de découverte, d'inspiration et d'apprentissage, ouvert à tous, peu importe l'âge ou le parcours.



2. Aujourd'hui, les bibliothèques se réinventent pour devenir des pôles d'innovation culturelle et sociale. Elles accueillent des ateliers, des conférences, des expositions et des événements communautaires. Elles offrent des espaces de travail collaboratif.

3. Plus qu'un simple lieu physique, la bibliothèque est un tremplin vers le savoir, un refuge pour les curieux et un moteur pour les créateurs. C'est un espace inclusif où l'on nourrit non seulement l'esprit, mais aussi le lien social.

En somme, une bibliothèque, c'est bien plus qu'un lieu de rangement de livres : c'est un monde à explorer. Vous êtes attendus à la **bibliothèque, tous les mercredis de 18 h à 20 h.**

Au plaisir de vous accueillir!



Services offerts à la population gratuitement:

- | | | |
|-------------------------------------|------------------------------------|---------------|
| - Prêt de volumes ou de périodiques | - Animation | - Expositions |
| - Réservation de volumes | - Heure du conte, 4 fois par année | - Conférences |



CD BOUSTIN

434, Route 111

Saint-Marc-de-Figuery

(Québec) J0Y 1J0

Téléphone: 819-732-4030



Produits Pétroliers Harricana inc.

Vente de bières et vin, épicerie, quincaillerie, plomberie, plomberie Pex, objets et vêtements souvenirs, service d'un comptoir postal, machine distributrice à café. Station d'essence sans-plomb et diesel :

Conseils parentaux en saison hivernale

Voici quelques conseils pour aider les parents à soutenir leurs jeunes dans leurs apprentissages scolaires pendant la saison hivernale :



- 1. Créer un espace d'étude chaleureux et organisé**
Aménagez un coin calme et confortable pour les devoirs, bien éclairé et exempt de distractions. Un environnement agréable aide les jeunes à se concentrer, même lorsque la fatigue ou le froid hivernal peuvent affecter leur motivation.
- 2. Encourager une routine équilibrée**
Maintenez un horaire régulier qui inclut des périodes de travail, de loisirs et de repos. Le manque de lumière en hiver peut affecter l'énergie et l'humeur, donc un horaire structuré et des heures de coucher constantes favorisent la concentration et la motivation.
- 3. Profiter des activités hivernales comme outils pédagogiques**
Transformez les sorties extérieures (comme le patin, la raquette ou la construction de forts de neige) en opportunités pour apprendre des notions en mathématiques, sciences ou histoire. Ces activités combinent plaisir et apprentissage.
- 4. Valoriser les efforts plutôt que les résultats**
Félicitez votre enfant pour ses efforts, même lorsque les résultats ne sont pas parfaits. Cela renforce la résilience et la persévérance face aux défis scolaires.
- 5. Favoriser une bonne alimentation et une activité physique**
L'hiver peut entraîner une baisse d'énergie. Choisissez des repas équilibrés riches en nutriments et incitez les jeunes à bouger, que ce soit à l'intérieur ou à l'extérieur. Une bonne santé physique soutient les capacités cognitives et la concentration.
- 6. Établir un dialogue ouvert sur les difficultés**
Soyez à l'écoute des défis scolaires de votre enfant. Si un problème survient, identifiez ensemble des solutions ou envisagez de communiquer avec les enseignants pour obtenir du soutien.

Ces conseils visent à créer un équilibre entre bien-être et apprentissage, essentiel pour maintenir la motivation en période hivernale.



- Fenêtres et portes Roberge
 - Vente et installation
 - Vitrines et entrées d'aluminium
 - Portes de garage
 - Quincaillerie commerciale et réparation
- Licence R.B.Q. : 2748-2991-02

Léo Gagnon, propriétaire

72, rue Beaudry, Amos (Québec) J9T 3V2 - Tél. : 819 732-0147
Téléc. : 819 732-0008 - vcdb@cableamos.com

ILLUSION DE GRANDEUR

L'élimination d'une cloison, à condition que celle-ci ait été vérifiée afin de ne pas affaiblir la structure, reste une bonne façon de donner l'illusion de grandeur. Mais l'impression d'amplitude tient aussi à l'exploitation de couleurs neutres et claires qui repoussent les limites des espaces. Les surfaces des modules varient entre gris pale et le gris foncé, exemple, en dégradé de tons sur tons crée de doux contrastes. Les dessus de comptoirs rappelant les mêmes teintes discrètes et de même les tons du plancher. Les dossierers eux pourraient capter la lumière par reflet. Le tout harmonieusement en douceur donne l'illusion de grandeur. Et pour celle qui a besoin de dynamiser. Je propose dans les accessoires colorés. Vase, vaisselles, recouvrement chaises ou rideaux. Et de plus les basses restent intemporelles, et facilement adaptables aux saisons ou aux envies du jour changeant. Prenez plaisir à vous faire plaisir!



Appelez-nous 819-727-9661 ou envoyez-nous un courriel infos@ebenisteriern.com

Vous trouverez les détails de notre méthode de fonctionnement en suivant le lien suivant :

<http://ebenisteriern.com/produits-et-services/procedure-soumission>

EBENISTERIE
R
N INC.

Tél. : 819 727-9661

gcloutier@ebenisteriern.com
jmcloutier@ebenisteriern.com

R.R.Q. : 8115-6242-43

401, route 111 Est C.P.75
Saint-Marc-de-Figuery (Québec) J0Y 1J0

- **Armoires de cuisine**
- **Armoires de salle de bain et unités**
- **Meubles**
- **Fabricant d'ameublement de bureau**
- **Comptoirs et meubles commerciaux**

VOTRE PROJET, NOTRE FIERTÉ

Suivez-nous sur Facebook et visitez notre site ebenisteriern.ca

SECTION DES NOUVELLES



Polydalle a remis une contribution financière de **10 000 \$** pour le projet **Centre Récréatif Dominic-Boutin.**

Monsieur Jean-Claude Périgny, président du Comité des loisirs de Saint-Marc-de-Figuery est en compagnie des propriétaires Messieurs Louis-Phillipe Pepin et à Gabriel Pepin.

MERCI !

Vous désirez faire une contribution, voici comment l'acheminer :

Boîte de collecte : Dépanneur C.D. Boutin

Par la poste : Municipalité de Saint-Marc-de-Figuery

162, chemin des Prés, C.P. 12, Saint-Marc-de-Figuery (Québec) J0Y 1J0

Ceux qui le désirent peuvent recevoir un reçu pour impôt.

Vous désirez recevoir de l'information, voici les coordonnées des personnes ressources :

- Jocelyne Bilodeau, agente de développement : 819-732-8601, poste 110 ou 125
- Martine Lachaine, directrice générale : 819-732-8501, poste 102



Mario Boutin, Charles Corriveau, Cédric Boutin,
propriétaires



VENTES

Équipements forestiers

Piscines et spas

Balançoires

Ensembles de patio

Propane et équipement au propane

Tracteurs et tondeuses

Vente de remorques

Moulin à scie



1111, Route 111 Est, Amos (Québec) J9T 1N2
Téléphone : 819-732-2652 Cellulaire : 819-734-7707
Adresse électronique : info@locationlla.com
Site Internet : locationlauzonamos.com



SOUPER PIZZA et activités sociales

dans une ambiance musicale, à la Maison du Citoyen à compter de 17 h

MARCHE AUX FLAMBEAUX - Égayée d'un conte

dans les sentiers de l'Espace Vert, départ de la Maison du Citoyen à 19 h

PATINAGE LIBRE à l'infrastructure sportive

Vendredi 28 FÉVRIER 2025

Saint-Marc-de-Figuery

MENU ET PRIX

Pointe de pizza :

5 \$



Salade :

2 \$



Dessert :

2 \$



Eau et jus :

1 \$



Chips :

1 \$

Apportez vos consommations alcoolisées

SELON LES ACTIVITÉS

AUXQUELLES VOUS DÉSIREZ

PARTICIPER, APPORTEZ :

- Une lampe torçhère ou frontale
- Vos patins, vos raquettes
- Votre esprit de participation
- Votre joie de vivre
- Service de navette en motoneige au besoin



Confirmez votre présence ou demandez des informations en appelant au :
819-732-8601, poste 110 ou 125

Ou par courriel au : agentededveloppement@saint-marc-de-figuery.org

Événement organisé par :
Le Comité piste cyclable et la
Corporation de développement socio-économique

Les partenaires :



SECTION DES NOUVELLES

L'HEURE DU CONTE À L'OCCASION DE LA ST-VALENTIN

Tous les amis (es) qui ont 11 ans et moins sont invités en compagnie d'un adulte à venir écouter une histoire spéciale et animée à l'occasion de la fête de la St-Valentin.



Vous êtes attendus en grand nombre le **mercredi 12 février 2025** à la bibliothèque de Saint-Marc-de-Figuery à compter de 18 h 30.

Si c'est possible, nous vous suggérons de porter un vêtement ou un accessoire de couleur rouge.

Nous avons préparé un petit atelier de bricolage et des surprises pour les Valentins et Valentines qui viendront au rendez-vous.



S'IL VOUS PLAÎT, CONFIRMEZ VOTRE PRÉSENCE :



819-732-8601, poste 125 ou 110



agentededveloppement@saint-marc-de-figuery.org

MERCI ET À BIENTÔT LES AMIS !

BESOIN D'UN PUITS ARTÉSIEN pour votre résidence?

**NOUS SOMMES
LA RÉFÉRENCE!**

Puitbec GROUPE

1-800-567-5829
www.puitbec.com



- ▶ Évaluation professionnelle avec estimations budgétaires
- ▶ Accompagnement tout au long de la démarche
- ▶ Foreurs d'expérience
- ▶ Équipements à la fine pointe de la technologie
- ▶ Forage par double rotation

**L'EXPERTISE
DU FORAGE**

ADAPTÉE À VOS PROJETS

**PARTOUT
EN
RÉGION**

SECTION DES NOUVELLES

Patinoire du Centre Récréatif Dominic-Boutin

L'équipe municipale tient à exprimer sa gratitude envers tous les bénévoles qui ont contribué, de près ou de loin, à la préparation et à l'entretien de la surface de glisse depuis le 18 décembre dernier. Votre dévouement et votre enthousiasme font toute la différence pour notre communauté.



Nous souhaitons adresser **des remerciements tout particuliers à Monsieur Mario Boutin**, dont l'engagement est tout simplement remarquable. Que ce soit par ses innombrables coups de pelle ou ses efforts à manipuler des dizaines de pieds de boyaux, il veille constamment à offrir une surface de glisse d'une qualité exceptionnelle. **MERCI, MARIO**, tu es un pilier de notre patinoire !

C'est un plaisir de constater que le Centre récréatif Dominic-Boutin est utilisé quotidiennement par les citoyens. Votre participation active témoigne de l'importance de ce lieu pour notre milieu.

Nous souhaitons également rappeler que dame Nature joue un rôle essentiel dans le maintien de la qualité de la glace. En cas de réchauffement ou de conditions climatiques défavorables, nous invitons les citoyens à rester informés en consultant régulièrement la page Facebook de la municipalité ainsi que celle de la Maison du Citoyen.

Profitez pleinement des joies de l'hiver et amusez-vous bien sur la patinoire !



LES TOITURES
RAYMOND
ABITIBI INC.
COMMERCIAL ET INDUSTRIEL

R.B.Q. 5764393401

GRUPE
RAYMOND

ASSEMBLÉE
NATIONALE
DU QUÉBEC

**Suzanne
BLAIS**
DÉPUTÉE D'ABITIBI-OUEST

☎ 819-444-5007 (Bureau Amos)
☎ 819-339-7707 (Bureau La Sarre)
✉ suzanne.blais.abou@assnat.qc.ca

Amos
Centre Dentaire

Arseneault • Martel

Dentisterie générale et d'esthétique • Chirurgie
Orthodontie • Parodontie • Implantologie • Prothèses

Pour des soins professionnels en douceur
Jours, soirs et urgences sur rendez-vous

Dr François Martel D.M.D.
Dre Claudia Coulombe D.M.D.
Dentistes généralistes



T. 819 732-8368

51, boul. Mercier, Amos (QC) J9T 2N8

www.amoscentredentaire.com

SECTION DES NOUVELLES

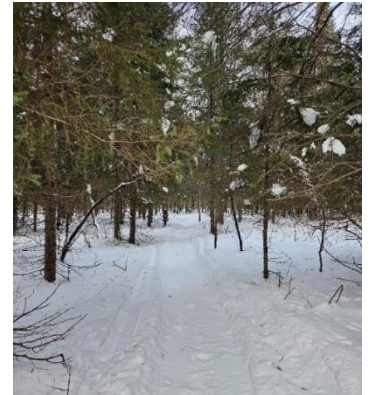
LES ACTIVITÉS HIVERNALES SONT À L'HONNEUR !

Tout est prêt pour que vous puissiez en profiter pleinement, jour après jour !

Découvrez ou redécouvrez les infrastructures publiques et amusez-vous en famille ou entre amis. Faites partie de ceux qui insufflent une nouvelle énergie aux installations sportives et récréatives de notre communauté. Nous souhaitons que chaque citoyen s'approprie ces espaces en y organisant des activités sportives ou récréatives spontanées.



À l'ère des réseaux sociaux comme Facebook, Twitter, Instagram, et bien d'autres, lancez un appel à vos proches : pourquoi ne pas organiser une partie de hockey amicale à la patinoire, une balade dans l'espace vert, ou encore une descente sur la butte de neige ?



Cet hiver, sortez, bougez et créez des souvenirs mémorables au cœur de votre communauté !

RÉSIDENTIEL - COMMERCIAL - INDUSTRIEL

FONDATIIONS

ARMÉE

COFFRAGE :

- DALLES
- SOLAGES
- TROTTOIRS
- BORDURES, ETC.

**LESTER P. MCNEIL
PRÉSIDENT**

TÉL. : 819 727-1157

COURRIEL : info@fondationsrmg.com

RENDEZ-VOUS DES JEUNES DE CŒUR

19 février 2025

DÎNER-CAUSERIE

À compter de 11 h 30

ACTIVITÉS DIVERSES EN APRÈS-MIDI

Maison du Citoyen

10, avenue Michaud, Saint-Marc-de-Figuery

Soupe et dessert fournis

Apporte ton sandwich, du fromage et ton breuvage

Pour des informations, appelez : Jocelyne Bilodeau, 819-732-8601, poste 110 ou 125
Frankie Girard, 819-824-2801



**LOCATION
AMOS**

«LE BON OUTIL»

- Location d'équipements
- Vente d'équipements
- Service de mécanique et d'entretien
- Unité mobile 24/7
- Livraison

621, avenue du Parc
Amos (Québec) J9T 4M7

Téléphone : 819-732-8301
Site Internet : www.locationamos.com

SECTION DES COMMUNIQUÉS

CORPORATION DE DÉVELOPPEMENT SOCIO-ÉCONOMIQUE DE SAINT-MARC-DE-FIGUERY

10, avenue Michaud, C.P. 12, Saint-Marc-de-Figuery (Québec) J0Y 1J0
Téléphone : 819-732-8601, poste 125 ou 110 Courrier électronique : corpodevstmarcdefiguery@gmail.com

Le 27 janvier 2025

INVITATION À TOUS

Toute la population saint-marcoise est invitée à l'assemblée générale annuelle de la Corporation de développement socio-économique de Saint-Marc-de-Figuery **le 26 février 2025 à compter de 17 h à la Miellerie de la Grande Ourse** du 391, route 111, Saint-Marc-de-Figuery.

Active depuis 33 ans, votre Corporation de développement socio-économique vous invite à venir prendre connaissance des projets réalisés au cours de la dernière année.

Venez découvrir le cheminement d'un entrepreneur ! Le souper sera offert.

Des postes d'administrateurs étant à combler, voilà une opportunité de vous impliquer au sein du conseil d'administration.

Pour des informations ou pour confirmer votre présence

appelez au : 819-732-8601, poste 125 ou 110 ou
écrivez au : corpodevstmarcdefiguery@gmail.com

Au plaisir de vous accueillir !

HUGO CHAREST
Membre CMEQ : 15149

 Corporation
des maîtres électriciens
du Québec

ABIXEL
ENTREPRENEUR • ÉLECTRICIEN

92, rue Beaudry, Amos J9T 3V2
819 444-8947 • www.abixel.ca

RBO : 5710-2022-01

NOS SERVICES

- **ENTREPRENEUR ÉLECTRICIEN**
RÉSIDENTIEL - COMMERCIAL - INDUSTRIEL
- **INSTRUMENTATION ET CONTRÔLE**
COMMERCIAL - INDUSTRIEL
- **DÉTECTION DE CÂBLES ET CONDUITES ENFOUIS DANS LE SOL**
- **DÉTECTION INFRAROUGE**
- **BORNE DE VÉHICULE ÉLECTRIQUE**

SECTION DES COMMUNIQUÉS

Le deuil : une tristesse à apprivoiser

Tourner la page du chagrin après la mort d'un être cher est un processus complexe, sinueux et à durée variable. Dans nos sociétés trop pressées, le processus de deuil apparaît parfois escamoté. Certains ressentent un accablement profond à la suite de la disparition d'un être cher. D'où l'émergence de nouveaux diagnostics comme le deuil prolongé, ou deuil pathologique, qui ne font pas nécessairement consensus.

Ce deuil se caractérise d'abord par son intensité dans le temps : des difficultés à fonctionner, au travail ou avec son entourage. En accolant cette étiquette à certaines personnes, on peut laisser croire que tout deuil de plus de 12 mois est forcément pathologique. Ce qui est faux.

Dans le deuil, on retrouve deux grandes définitions : certains le voient comme une réaction après un décès, et d'autres, comme une réponse à toute perte significative. Ces deux définitions sont pertinentes, mais la deuxième tient compte du fait que si la perte n'est pas significative, aucun processus de deuil n'est enclenché. Les liens familiaux ne prédisent pas non plus l'intensité des sentiments. Le processus dépend du lien d'attachement avec la personne décédée et du contexte dans lequel s'inscrit le décès.

Les endeuillés reçoivent parfois le message qu'ils ne doivent pas s'attarder à partager leur peine, alors que ça aide à traverser le deuil. On doit donc reconnaître le fait qu'il s'agit d'un processus qui prend du temps et qu'il ne faut pas le précipiter. Les émotions ne suivent pas une trajectoire linéaire; elles sont complexes, diversifiées, contradictoires. Même dans le cas d'une mort naturelle, on peut regretter certaines paroles ou actions, ou encore s'en vouloir de ne pas avoir su faire un geste au bon moment avant le décès d'un proche.

Quand la tristesse s'avère intense, on confond parfois le deuil avec la dépression. Chez les endeuillés, malgré cette tristesse, des moments de joie ou de soulagement sont possibles. Du côté des dépressifs, la tristesse demeure constante et parfois accompagnée de ruminations. Dans certains cas, les antidépresseurs peuvent être une bonne option si la personne a temporairement besoin de quelque chose qui va l'aider à retrouver un peu d'énergie, mais il est préférable que ce soit accompagné d'une thérapie. Mais, pour la majorité des gens, traverser un deuil peut se faire sans avoir besoin d'un soutien professionnel, surtout s'ils bénéficient d'un bon réseau.

Marielle Rioux

(Réf. : L'actualité 2022)



**Boucherie
Simon Cloutier**

**Découpe à forfait
Vente de boeuf**

**Tel/fax : 819 732-8395
Cell. : 819 444-6512**

**Simon Cloutier
Chantal Rose**
102 B ch. de la Rivière
St-Marc, J0Y 1J0
simon34clou@hotmail.com

SAYONA



Le développement du Complexe Lithium Amérique du Nord, c'est **ici et maintenant,**

Postes à pourvoir **près de chez vous :**

- ⚡ Technicien en instrumentation et contrôle ou Électricien
- ⚡ Mécanicien équipements fixes
- ⚡ Planificateur maintenance
- ⚡ Ingénieur instrumentation et contrôle
- ⚡ Aide-opérateur de concasseur
- ⚡ Ingénieur planification court terme
- ⚡ Commis d'entrepôt
- ⚡ Technicien en géologie
- ⚡ Technicien en planification court terme

On a besoin de ton énergie
sayona.ca/carriere

SECTION DES COMMUNIQUÉS

ÉCONOMISEZ 50%
sur vos frais de déplacement*



Une carte de membre est nécessaire.

Faites immédiatement la demande de votre carte d'adhésion à l'administration municipale.

Lorsque vous participez à des festoiments en tous genres, faites vos déplacements de façon sécuritaire.

**VOICI LES POINTS DE VENTE DES CARNETS
À SAINT-MARC-DE-FIGUERY :**
DÉPANNEUR C.D. BOUTIN 819-732-4030

et

À L'ADMINISTRATION MUNICIPALE
819-732-8601, POSTE 125 OU 110

**Mon équipe
et moi sommes là !**



LEMIRE.INFO
1 800 567-6433 | 819 762-3733
sebastien.lemire@parl.gc.ca



La véritable politesse consiste à marquer
de la bienveillance aux hommes ;
elle se montre sans peine quand on en a.

*Jean-Jacques Rousseau,
Écrivain, philosophe et musicien genevois*



238, Route 111 Sud, C.P. 114, Saint-Marc-de-Figuery (Québec) J0Y 1J0

info@excavationdgm.com
comptabilite@excavationdgm.com

Danny Corriveau et Marc Levasseur

Téléphone : 819 732-0376
Cellulaire : 819 442-0094

Fosse septique ■ Aqueduc ■ Égout ■ Champs
d'épuration ■ Creusage de tout genre
Travaux miniers ■ Fardier ■ Location de
machinerie lourde ■ Vente de terre noire, sable,
gravier, pierre nette et 0-3/4



**238, ROUTE 111 SUD
SAINT-MARC-DE-FIGUERY
(QC) J0Y 1J0 RBQ : 8352-2847-09**

info@pavageharricana.com
comptabilite@pavageharricana.com

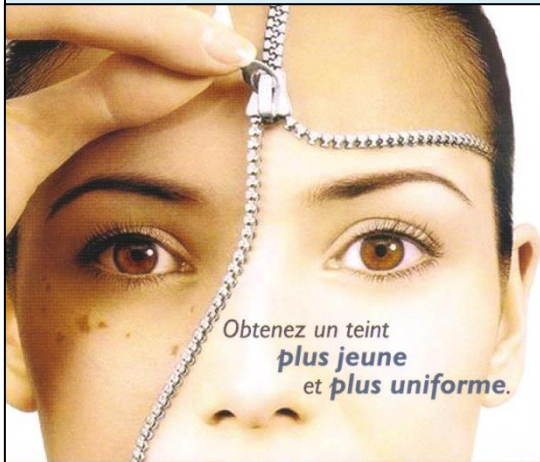
Félix Levasseur et Alex Levasseur

Téléphone : 819 732-0376
Cellulaire : 819 443-2238

Résidentiel ■ Commercial ■ Industriel
■ Soumission gratuite

Esthétique Nancy Harvey

NOUVEAU SERVICE BOUTIQUE EN LIGNE : www.diaderme.ca



Des résultats visibles dès
le premier
traitement

Les traitements IPL (lumière intense pulsée)

Femme/Homme

La dernière technologie IPL c'est ça :
La beauté sans douleur, traitements non invasifs,
sans risques.

Une solution pour une apparence plus belle avec des
résultats visibles dès le premier traitement. De la
tête aux pieds.

Photo-épilation :

Réduction permanente des poils

- Visage
- Aisselles
- Bikini
- Jambes
- Dos/torse

Photo rajeunissement :

Pour traiter les séquelles des

- Rides
- Acné
- Rougeurs (rosacée)
- Pigmentation (hyperpigmentation)

Prenez rendez-vous : 819-727-1960

BOUTIQUE EN LIGNE : www.diaderme.ca

ESTHÉTIQUE
NANCY HARVEY

MAÎTRE ESTHÉTICIENNE

SUR RENDEZ-VOUS SITUÉ À ST-MARC-DE-FIGUERY,
EN PLEINE NATURE (À 15 MINUTES D'AMOS)

☎ 819 727-1960

n.harvey@cableamos.com

EsthétiqueNancyHarvey
diaderme.ca



















SOINS HAUT DE GAMME POUR LA SANTÉ DE VOTRE PEAU.

- Facial personnalisé (acné, rosacée, hydratant, raffermissant)
- Soins du visage BioTense Cosmos (certifié Écocert)
- Soins du buste/Soins du dos
- Traitement circulatoire pour les jambes
- Enveloppements corporels (détoxifiant, relaxant, amincissant, cellulite)
- Exfoliation au sel de la mer Morte
- Photo-rajeunissement (IPL)
- Photo-épilation (IPL)
- Consultation personnalisée
- Certificat cadeau disponible



CALENDRIER D'ACTIVITÉS ET D'ÉVÉNEMENTS

JANVIER – FÉVRIER 2025

Dimanche	Lundi	Mardi	Mercredi	Jeudi	Vendredi	Samedi
26	27	28  	29	30  	31	1
 Célébration de la Parole, 9 h 30	Sortie du journal Services municipaux de 8 h à 16 h	Services municipaux de 8 h à 16 h	Maison du Citoyen : - Biblio, 18 h à 20 h Sous-sol d'église : - Danse Fitness, 18 h 30 Services municipaux de 8 h à 16 h	Services municipaux de 8 h à 16 h	Services municipaux fermés	
2	3	4	5	6	7	8
 Messe, 9 h 30	Réunion publique du conseil municipal, 19 h 30 Services municipaux de 8 h à 16 h	Services municipaux de 8 h à 16 h	Maison du Citoyen : - Biblio, 18 h à 20 h Sous-sol d'église : - Danse Fitness, 18 h 30 Services municipaux de 8 h à 16 h	Services municipaux de 8 h à 16 h	Services municipaux fermés	
9	10	11  	12	13  	14	15
 Célébration de la Parole, 9 h 30	Services municipaux de 8 h à 16 h	Services municipaux de 8 h à 16 h	Maison du Citoyen : - Biblio, 18 h à 20 h - Heure du conte, St-Valentin  Sous-sol d'église : - Danse Fitness, 18 h 30 Services municipaux de 8 h à 16 h	Temps d'adoration, 19 h  Services municipaux de 8 h à 16 h	Services municipaux fermés	
16	17	18	19	20	21	22
 Messe, 9 h 30	Services municipaux de 8 h à 16 h	Réception des textes du journal Services municipaux de 8 h à 16 h	Maison du Citoyen : - Biblio, 18 h à 20 h - Dîner-Causerie, Jeunes de Cœur 11 h 30 Sous-sol d'église : - Danse Fitness, 18 h 30 Services municipaux de 8 h à 16 h	Temps d'adoration, 19 h  Services municipaux de 8 h à 16 h	Services municipaux fermés	Inauguration du Centre-Récréatif Dominic-Boutin ?? h
23	24	25  	26	27  	28	1
 Célébration de la Parole, 9 h 30	Sortie du journal Services municipaux de 8 h à 16 h	Services municipaux de 8 h à 16 h	Maison du Citoyen : - Biblio, 18 h à 20 h Sous-sol d'église : - Danse Fitness, 18 h 30 Miellerie de la Grande Ourse - AGA, Corporation de développement Services municipaux de 8 h à 16 h	Temps d'adoration, 19 h  Services municipaux de 8 h à 16 h	MARCHE AUX FLAMBEAUX – CONTES ET LÉGENDES Lieu de rencontre : Maison du Citoyen Souper Pizza, 17 h Marche aux Flambeaux – contes et légendes, 19 h Services municipaux fermés	

ÉVÉNEMENTS À VENIR :

Raconte-Moi Mon Village, 29 mars 2025
L'Heure du Conte de Pâques, 16 avril 2025
Bazar de la fabrique, 3 et 4 mai 2025
Journée environnement, 31 mai 2025

Festyballe, 5 juillet 2025
Parc Héritage en spectacle, 15 août 2025
Festivités Champêtres, 6 septembre 2025
Souper bières et saucisses, 8 novembre 2025

51, 10^e Avenue Ouest
Amos (Québec) J9T 1W9
Téléphone : 819-732-5995
Télécopieur : 819-732-1949
www.hyundaiamos.com



- Franchisé CarXpert
- Atelier mécanique pour toutes marques de véhicules
- Dépositaire de plusieurs marques de pneus
- Acceptons en échange véhicules, VTT et motoneiges

VENEZ VOIR LES NOUVEAUX MODÈLES 2025 SUR PLACE !



Élantra



Kona



Santa Fe



NOTAIRES

PME INTER Notaires ABITIBI inc.

Notaires & conseillers
juridiques

Me Michel Lantagne
Me Martine Corriveau
Me Gabrielle Morin
Me Valérie St-Gelais
Me Sébastien Banville-Morin
Me Paméla Trottier-Poirier
Me Catherine Pomerleau
Me Claudine Bérubé
Me Annabelle Lefrançois
Me Myriam Gervais
Me Alexandra Bolduc
Me Martin Bisson
Me Alysson Bilodeau

22, 1re Avenue Ouest, bureau 301,
Amos (Québec) J9T 1T8
T. 819.732.2812

310, 4e Rue Ouest
Senneterre (Québec) J0Y 2M0
T. 819.737.2747

450,3e Avenue, suite 204
Val-d'Or (Québec) J9P 1S2
T. 819.975.2863



13 notaires
3 places d'affaires



étude multidisciplinaire



pmeinter@
notairesabitibi.com
www.pmeinter.com